

UBEZPIECZENIA ODPOWIEDZIALNOŚCI CYWILNEJ  
INŻYNIERÓW BUDOWNICTWA

Wrocław, luty 2016

## *I część*

- *Co daje ubezpieczenie obowiązkowe?*
- *Czy jest sens zawierać dodatkową umowę ubezpieczenia OC?*
- *Postępowanie w przypadku roszczeń*

## *II część*

- *Zasadne i niezasadne roszczenia do inżynierów budownictwa*
- *Pozostałe ubezpieczenia przydatne inżynierom budownictwa w związku z prowadzoną działalnością gospodarczą*
- *Program ubezpieczeń indywidualnych*

## **I. Ubezpieczenie obowiązkowe inżynierów budownictwa**

## **II. Ubezpieczenie dodatkowe:**

- 1) ubezpieczenie ryzyka ponoszenia kosztów ochrony prawnej członków PIIB
- 2) ubezpieczenie OC w życiu prywatnym
- 3) ubezpieczenie OC Polskiej Izby Inżynierów Budownictwa

## **III. Ubezpieczenia do wyboru indywidualnie przez IB:**

- 1) nadwyżkowe ubezpieczenie OC inżynierów budownictwa
- 2) obowiązkowe ubezpieczenie OC architektów
- 3) obowiązkowe ubezpieczenie OC osób sporządzających świadectwa charakterystyki energetycznej

*Co daje inżynierowi budownictwa ubezpieczenie obowiązkowe?*

## Obowiązkowe ubezpieczenie OC inżynierów i architektów Regulacja Ustawowa



### **Art. 6. Ustawy o samorządach zawodowych architektów, inżynierów budownictwa, urbanistów**

1. Prawo wykonywania samodzielnych funkcji technicznych w budownictwie oraz samodzielnego projektowania przestrzeni w skali regionalnej i lokalnej lub kierowania zespołem prowadzącym takie projektowanie, przysługuje wyłącznie osobom wpisanym na listę członków właściwej izby samorządu zawodowego.
2. Członek izby samorządu zawodowego podlega obowiązkowi ubezpieczenia od odpowiedzialności cywilnej za szkody, które mogą wyniknąć w związku z wykonywaniem samodzielnych funkcji technicznych w budownictwie.
3. Minister właściwy do spraw instytucji finansowych, w porozumieniu z ministrem właściwym do spraw budownictwa, lokalnego planowania i zagospodarowania przestrzennego oraz mieszkalnictwa, po zasięgnięciu opinii Polskiej Izby Ubezpieczeń, określi, w drodze rozporządzenia, szczegółowy zakres ubezpieczenia obowiązkowego, o którym mowa w ust. 2, termin powstania obowiązku ubezpieczenia oraz minimalną sumę gwarancyjną, biorąc w szczególności pod uwagę specyfikę wykonywanego zawodu oraz zakres realizowanych zadań.

OC inżynierów i architektów

Rozporządzenie Ministra Finansów z dnia 11 grudnia 2003 r.

**ERGO**  
HESTIA®

Rozporządzenie Ministra Finansów z dnia 11 grudnia 2003 r.  
w sprawie obowiązkowego ubezpieczenia odpowiedzialności  
cywilnej architektów oraz inżynierów budownictwa

§ 2. 1. Ubezpieczeniem OC jest objęta odpowiedzialność cywilna architektów oraz inżynierów budownictwa za szkody wyrządzone w następstwie działania lub zaniechania ubezpieczonego, w okresie trwania ochrony ubezpieczeniowej, w związku z wykonywaniem samodzielnych funkcji technicznych w budownictwie w zakresie posiadanych uprawnień budowlanych.

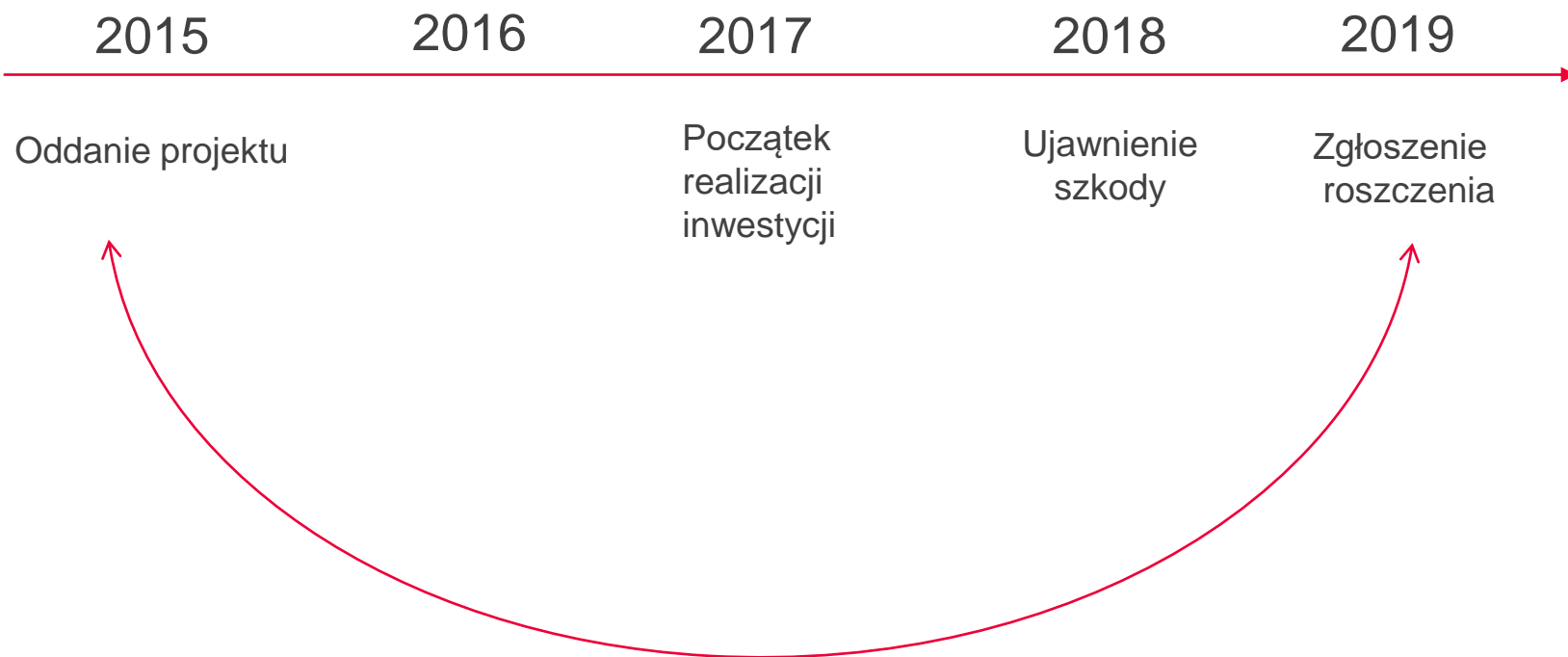
- I. ODPOWIEDZIALNOŚĆ CYWILNA ZA SZKODY WYRZĄDZONE OSOBOM TRZECIM
- II. SAMODZIELNE TECHNICZNE FUNKCJE W BUDOWNICTWIE
- III. POSIADANE UPRAWNIENIA
- IV. OCHRONA UBEZPIECZENIOWA NA PRZYSZŁOŚĆ

OC inżynierów i architektów

Rozporządzenie Ministra Finansów z dnia 11 grudnia 2003 r

**ERGO**  
HESTIA®

## CZASOWY ZAKRES OCHRONY UBEZPIECZENIOWEJ



## 2. Ubezpieczenie OC nie obejmuje szkód:

- ~~1) wyrządzonych przez ubezpieczonego osobom fizycznym zatrudnionym przez ubezpieczonego na podstawie umowy o pracę lub wykonującym roboty lub usługi na rzecz ubezpieczonego na podstawie umowy prawa cywilnego, powstałe w związku ze świadczeniem pracy, robót lub usług na rzecz ubezpieczonego;~~
- 2) powstałych po skreśleniu ubezpieczonego z listy członków izby, a także w okresie zawieszenia w prawach członka izby, chyba że szkoda jest następstwem wykonywania samodzielnych funkcji technicznych w budownictwie przed skreśleniem lub zawieszeniem;
- 3) wynikłych z przekroczenia ustalonych kosztów;
- 4) polegających na zapłacie kar umownych;
- 5) wyrządzonych wskutek naruszenia praw autorskich i patentów;
- 6) powstałych w wyniku normalnego zużycia lub wadliwej eksploatacji obiektów budowlanych;
- 7) 7) Powstałych wskutek działań wojennych, stanu wojennego, rozruchów i zamieszek, a także aktów terroru

## OC inżynierów i architektów

Rozporządzenie Ministra Finansów z dnia 11 grudnia 2003 r



### § 4.

1. Minimalna suma gwarancyjna ubezpieczenia OC, w odniesieniu do jednego zdarzenia, którego skutki są objęte umową ubezpieczenia OC, wynosi równowartość w złotych **50 000 euro**.
2. Kwota, o której mowa w ust. 1, ustalana jest przy zastosowaniu kursu średniego euro ogłoszonego przez Narodowy Bank Polski po raz pierwszy w roku, w którym umowa ubezpieczenia OC została zawarta.

- 1) Ochrona ubezpieczeniową objęte są także szkody wynikające z wykonywania projektów wykonawczych, techniczno – budowlanych oraz innych projektów zawierających obliczenia statyczne i wytrzymałościowe, analizy wytrzymałościowe i wyboczeniowe, analizy konstrukcji wraz z koniecznymi opisami oraz dokumentacją rysunkową i kosztorysową,
- 2) Ubezpieczycielowi nie przysługuje prawo regresu w stosunku do Ubezpieczonego lub osób, za które ponosi on odpowiedzialność, także w przypadku szkód wyrządzonych wskutek rażącego niedbalstwa
- 3) Dla ochrony ubezpieczeniowej nie będzie miał znaczenia fakt, że Ubezpieczony wykonuje samodzielne funkcje techniczne w budownictwie w ramach prowadzonej działalności gospodarczej.

OC inżynierów  
Umowa Generalna – zaświadczenia



W imieniu Sopockiego Towarzystwa Ergo Hestia S.A. informuję , że ubezpieczenie odpowiedzialności cywilnej Pana xxxxxxxxxxxxxxxxxxxxxxxx potwierdzone Certyfikatem do polisy nr xxxxxxxxxxxxxxxxxxxxxxxx oraz ubezpieczenie nadwyżkowe potwierdzone polisą nr xxxxxxxxxxxxxxxxxxxxxxxx obejmuje wykonywanie samodzielnych technicznych funkcji w budownictwie w ramach posiadanych uprawnień budowlanych w związku z prowadzoną działalnością gospodarczą:

Jan Kowalski PROJEKT BUD  
ul. Polska 1  
00-111 Warszawa  
NIP 100 101 102 REGON 1234567

Zgodnie z par. 17 pkt 6 Generalnej Umowy Ubezpieczenia Odpowiedzialności Cywilnej Inżynierów Budownictwa Członków Polskiej Izby Inżynierów Budownictwa nr 114-0390/PIIB/14 : „Dla ochrony ubezpieczeniowej nie będzie miał znaczenia fakt ,że Ubezpieczony wykonuje samodzielne funkcje techniczne w budownictwie w ramach działalności gospodarczej.”

## Ubezpieczenie kosztów obrony prawnej Umowa Generalna



Przedmiotem ubezpieczenia, są koszty ochrony prawnej, poniesione przez ubezpieczonego wskutek konieczności pokrycia takich kosztów w celu obrony swoich praw, w zakresie przewidzianym w obowiązujących przepisach, w postępowaniach przed sądami polskimi, prowadzonych z jego udziałem w charakterze pozwanego, podejrzanego, oskarżonego oraz w wewnętrznym postępowaniu dyscyplinarnym lub zawodowym, w szczególności:

- 1) koszty usług osób uprawnionych do świadczenia pomocy prawnej,
- 2) koszty związane z uzyskaniem opinii biegłych lub rzeczoznawców albo innych dokumentów stanowiących środki dowodowe,
- 3) pozostałe koszty i opłaty sądowe lub administracyjne, o ile służą one ochronie praw ubezpieczającego w związku z prowadzonym postępowaniem.

Suma gwarancyjna w odniesieniu do jednego ubezpieczonego w 12 miesięcznym okresie ubezpieczenia wynosi 5.000,00 PLN i nie więcej niż 500.000,00 PLN na wszystkie wypadki na wszystkich ubezpieczonych łącznie.

*Czy jest sens zawierać umowę nadwyżkową?*

## Ubezpieczenie nadwyżkowe

Podwyższenie sumy gwarancyjnej o wybraną kwotę (sumy się kumulują), zakres identyczny jak w ubezpieczeniu obowiązkowym:

I wariant 100.000 Euro ,

II wariant 200.000 Euro,

III wariant 250.000 Euro

Wybrane powody dla których warto rozważyć ubezpieczenie nadwyżkowe:

- 1) Zasada pełnej odpowiedzialności za powstałą szkodę (za wyjątkiem umowy o pracę)
- 2) Ryzyko wyrządzenia szkody niewspółmiernej do wartości realizowanych prac
- 3) Bardzo wysokie roszczenia w przypadku szkód na osobie, zarówno w przypadku śmierci jak i kalectwa poszkodowanego
- 4) Bardzo długie okresy przedawnienia roszczeń
- 5) Solidarna odpowiedzialność za szkody wyrządzonej przez kilka osób
- 6) Ryzyko dochodzenia roszczeń od spadkobierców

## Ubezpieczenie nadwyżkowe

### 1) Składki:

I wariant: 100.000 EUR , składka 195,00 zł

III wariant: 200.000 EUR , składka 395,00 zł

III wariant: 250.000 EUR , składka 475,00 zł

2) Umowę można zawrzeć umowę w każdym momencie (niezależnie od opłacania składki za ubezpieczenie obowiązkowe)

3) Zawarcie umowy na podstawie przesłanego skanu wniosku

4) Możliwość wydania zaświadczenia o ochronie ubezpieczeniowej w ramach prowadzonej działalności gospodarczej

Wniosek – na stronie PIIB, w zakładce Ubezpieczenia dodatkowe,  
wystarczy wysłać mailem na adres [inzynierowie@ag.ergohestia.pl](mailto:inzynierowie@ag.ergohestia.pl)

*Postępowanie w przypadku roszczeń*

## Obowiązki Ergo Hestii wynikające z Umowy Generalnej



- 1) Przyjęcie zgłoszenia od poszkodowanego lub Ubezpieczonego
- 2) Ustalenie stanu faktycznego
- 3) Rozpatrzenie roszczenia co do odpowiedzialności Ubezpieczonego oraz co do wysokości szkody
- 4) Wypłata odszkodowania lub obrona Ubezpieczonego przed niezasadnym roszczeniem

## Ścieżki obsługi roszczeń



- Poszkodowany do EH
- Poszkodowany do Ubezpieczonego
- Ubezpieczony do Ubezpieczyciela (brak roszczeń poszkodowanego)

Infolinia 801 107 107 – bez formalności przy zgłoszeniu

- Wypłata odszkodowania następuje w terminie 30 dni od dnia otrzymania przez Ubezpieczyciela zawiadomienia o szkodzie o ile wszystkie dokumenty zostały dostarczone i możliwe jest wyjaśnienie wszystkich okoliczności
- Jeżeli wyjaśnienie okoliczności koniecznych do ustalenia odpowiedzialności Ubezpieczyciela albo wysokości świadczenia w terminie wskazanym powyżej było niemożliwe, świadczenie powinno być wypłacone w terminie 14 dni od dnia, w którym, przy zachowaniu należytej staranności, wyjaśnienie tych okoliczności było możliwe, jednakże bezsporną część odszkodowania Ubezpieczyciel wypłaca w terminie 30 dni

*Zasadne i niezasadne roszczenia do inżynierów budownictwa*

## Decyzje kończące postępowanie Ubezpieczyciela



- 1) Wypłata odszkodowania
- 2) Odmowa uznania ochrony ubezpieczeniowej
- 3) Odmowa uznania odpowiedzialności Ubezpieczonego za powstanie szkody
- 4) Zamknięcie postępowania wobec braku roszczeń

- Zgłoszenie Poszkodowanych: w trakcie realizacji domu jednorodzinnego stwierdzono osiadanie budynku w jednym z narożników



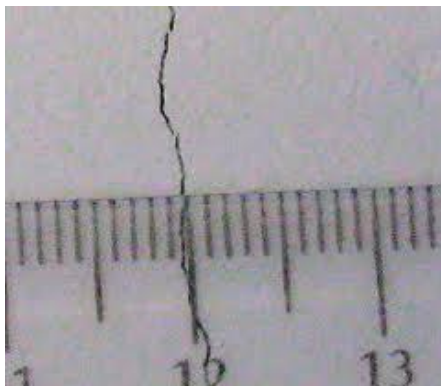
- Opinia techniczna dostarczona przez Poszkodowanych: „wybudowane elementy budynku znajdują się ogólnie w złym stanie technicznym (z wyjątkiem konstrukcji stropu i elementów więźby dachowej) i nie pozwalają na dalsze kontynuowanie prac budowlanych. (...) w zakresie objętym oględzinami występowanie bezpośredniego zagrożenia dla bezpieczeństwa konstrukcji budynku”

- Ubezpieczony pełnił funkcję kierownika budowy
- Niedostateczne zagęszczenie gruntu pod podsypki żwirowe pod ławy fundamentowe
- Zagęszczenie nie zostało odebrane przez geologa (mimo ciężkich warunków gruntowych)
- Nie dokonano pomiaru stopnia zagęszczenia



- Wysokość roszczenia: 240.000 zł (koszt odbudowy budynku)
- Ubezpieczyciel przyjął odpowiedzialność co do zasady
- Weryfikacja wysokości roszczenia pozwoliła ustalić, iż jest ono zasadne w całości (prawdopodobne jest nawet rozszerzenie zakresu roszczenia)
- Suma gwarancyjna wynosi jednak równowartość 50.000 euro
- Na rzecz Poszkodowanych zostało wypłacone odszkodowanie w kwocie 204.620 zł (tabela 1/A/NBP/2010: kurs EUR 4,0924)

- Zgłoszenie: uszkodzenia ścian piwnic budynku wielorodzinnego stwierdzone w trakcie realizacji inwestycji; po rozdeskowaniu zewnętrznych ścian piwnic i obsypaniu ich od strony zewnętrznej, inspektor nadzoru inwestorskiego stwierdził pęknięcia pionowe ścian na całej wysokości; po kilku dniach stwierdzono również pęknięcie płyty dennej
- Jeden z Ubezpieczonych był autorem części konstrukcyjnej projektu, drugi sprawdzającym

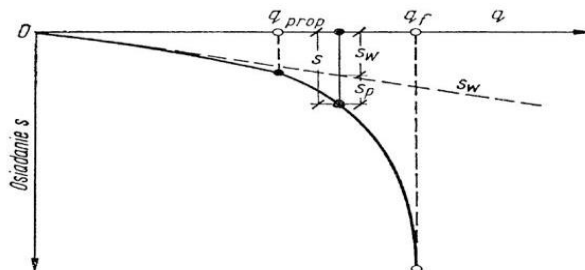


- Stanowisko projektanta: przyczyny w niewłaściwej realizacji robót (przedwcześnie rozdeskowano ściany piwnic i zdemontowano rozparcie ścian szczelnych, wykonanie przerwy technologicznej na wys. ok. 1,50 m, obciążenie ścian zewnętrznych siłami poziomymi przez zasypanie ścian od strony zewnętrznej przy jednoczesnym demontażu głównych stężeń ścianek szczelnych i przed wykonaniem stropu piwnic)



- Inspektor nadzoru inwestorskiego: roboty wykonano prawidłowo

- Po kilku kolejnych dniach kierownik budowy stwierdził wypływ wody przez pęknięcia w płycie dennej
- Pomiary geodezyjne wykazały przechył budynku w kierunku południowym oraz miejscowe wybrzuszenia płyty fundamentowej
- Wstrzymanie robót
- Ekspertyza techniczna wskazała na błędy projektowe: *„Projekt budowlany-wykonawczy konstrukcji nośnej zawiera liczne uchybienia i błędy, które wskazują na niezachowanie w wielu miejscach projektu budynku wymaganych normowo warunków stanu granicznego nośności i użytkowania. Projekt nie zawiera analizy stanów przejściowych, co przy posadowieniu obiektu znacznie poniżej poziomu wody gruntowej ma istotne znaczenie.”*



## Wypłaty odszkodowania- przykład nr 2

### Zakończenie postępowania

- 1) Ubezpieczyciel przyjął odpowiedzialność co do zasady
- 2) Wysokość roszczenia została określona na kwotę 1.005.648,21 zł
- 3) Likwidacja szkody zakończyła się wypłatą dwóch sum gwarancyjnych, łącznie w wysokości 417.210 zł
- 4) O pozostałą część (przy okazji roszczenie zostało rozszerzone do kwoty prawie 1.500.000 zł)  
Poszkodowany zwrócił się m.in. bezpośrednio do ubezpieczonych

- Zgłoszenie: w związku z niewłaściwym wykonaniem izolacji fundamentów (niedostosowanie do złożonych warunków gruntowych – zwierciadło wód gruntowych na poziomie posadowienia budynku) dochodzi do zalewania pomieszczeń piwnicy
- Zgłoszenie wpływa ze strony Ubezpieczonego... w związku z rozpoczęcie egzekucji z jego majątku



## Wypłaty odszkodowania – przykład nr 3

### Ustalenia w toku postępowania likwidacyjnego

- 1) Pięć lat wcześniej Ubezpieczony pełnił funkcję kierownika budowy, miał dopuścić do niewłaściwego wykonania izolacji fundamentów
- 2) Po bezskutecznym wezwaniu do naprawienia szkody, Inwestor wystąpił przeciwko Ubezpieczonemu z powództwem o zapłatę
- 3) Powództwo zostało uznane za zasadne, Ubezpieczony nie wniósł apelacji, wyrok się uprawomocnił, Inwestor złożył wniosek o wszczęcie egzekucji z majątku Ubezpieczonego
- 4) Dopiero ów fakt skłonił Ubezpieczonego do zgłoszenia zdarzenia ubezpieczycielowi



## Wypłaty odszkodowania – przykład nr 3

### Zakończenie postępowania

Zakończenie sprawy : ubezpieczyciel wypłacił świadczenie w kwocie odpowiadającej wartości roszczenia po weryfikacji – do wysokości sumy gwarancyjnej

\*\*\*\*\*

## Główne przyczyny odmowy uznania ochrony ubezpieczeniowej



- 1) Działania lub zaniechanie ubezpieczonego (które doprowadziło do szkody) miało miejsce w okresie, w którym nasze Towarzystwo nie udzielało ochrony ubezpieczeniowej.
- 2) Szkoda nie powstała w związku z pracami, których wykonywanie stanowi pełnienie samodzielnych funkcji technicznych w budownictwie.

## Odmowa uznania odpowiedzialności Ubezpieczonego za powstanie szkody – najczęstsze przyczyny



- 1) Wykonywanie przez Ubezpieczonego czynności na podstawie umowy o pracę
- 2) Brak winy
- 3) Błędy popełnione przez innego inżyniera budownictwa

## Odmowa uznania odpowiedzialności Ubezpieczonego Ograniczenie odpowiedzialności pracownika



Osoba zatrudniona na umowę o pracę ponosi odpowiedzialność jedynie do wysokości 3-krotności wynagrodzenia i tylko wtedy kiedy pracodawca skieruje do niej roszczenia regresowe po zaspokojeniu roszczenia poszkodowanego

Art 120 Kodeksu Pracy

§ 1. W razie wyrządzenia przez pracownika przy wykonywaniu przez niego obowiązków pracowniczych szkody osobie trzeciej, zobowiązany do naprawienia szkody jest wyłącznie pracodawca

§ 2. Wobec pracodawcy, który naprawił szkodę wyrządzoną osobie trzeciej, pracownik ponosi odpowiedzialność przewidzianą w przepisach niniejszego rozdziału

Sytuacja prawna ubezpieczonego w przypadku odmowy uznania odpowiedzialności Ubezpieczonego za szkodę

Obrona przed roszczeniem, finansowana przez Ubezpieczyciela:

- 1) Obowiązek poniesienia kosztów sądowych
- 2) Obowiązkowa interwencja
- 3) Zwrot kosztów i odsetek, w razie przegranej

*Pozostałe ubezpieczenia przydatne inżynierom budownictwa  
w związku z prowadzoną działalnością gospodarczą*

# Ubezpieczenia dodatkowe

**ERGO**  
HESTIA®

I

Projektowanie  
wielobranżowe,  
geodezja, geologia

II

Zatrudnienie na  
umowę o pracę  
projektanta

III

Zastępstwo  
inwestorskie,  
kierowanie projektem,  
zarządzanie budową,  
itp

IV

Wykonywanie prac  
budowlanych,  
instalacji, napraw, itp

# Ubezpieczenia dodatkowe

**ERGO**  
HESTIA®

I

II

III

IV

Ubezpieczenie OC dla pracowni projektowych

Ubezpieczenie OC dla  
firmy wykonawczych

## Obsługa wymogów przetargowych

### 1. Gwarancje:

- Zapłaty wadium
- Należytego wykonania zobowiązania
- Usunięcia wad i usterek

### 2. Ubezpieczenie OC dopasowane do wymogów SIWZ

*Program ubezpieczeń indywidualnych*

## Program ubezpieczeń indywidualnych

**ERGO**  
HESTIA®

ubezpieczenia majątkowe

ubezpieczenie zdrowia i życia

15% знижки

## *KONTAKT*

[www.ubezpieczeniadlainzynierow.pl](http://www.ubezpieczeniadlainzynierow.pl)

[inzynierowie@ag.ergohestia.pl](mailto:inzynierowie@ag.ergohestia.pl)

telefon 58 698 65 58

### Kontakt w sprawie

- ubezpieczeń prywatnych
- dodatkowych ubezpieczeń obowiązkowych
- dobrowolnych ubezpieczeń OC – zawodowych i związanych z prowadzoną działalnością
- ubezpieczeń w ramach przetargów

Dziękuję za uwagę

Maria Tomaszewska- Pestka, 726-44-30-70